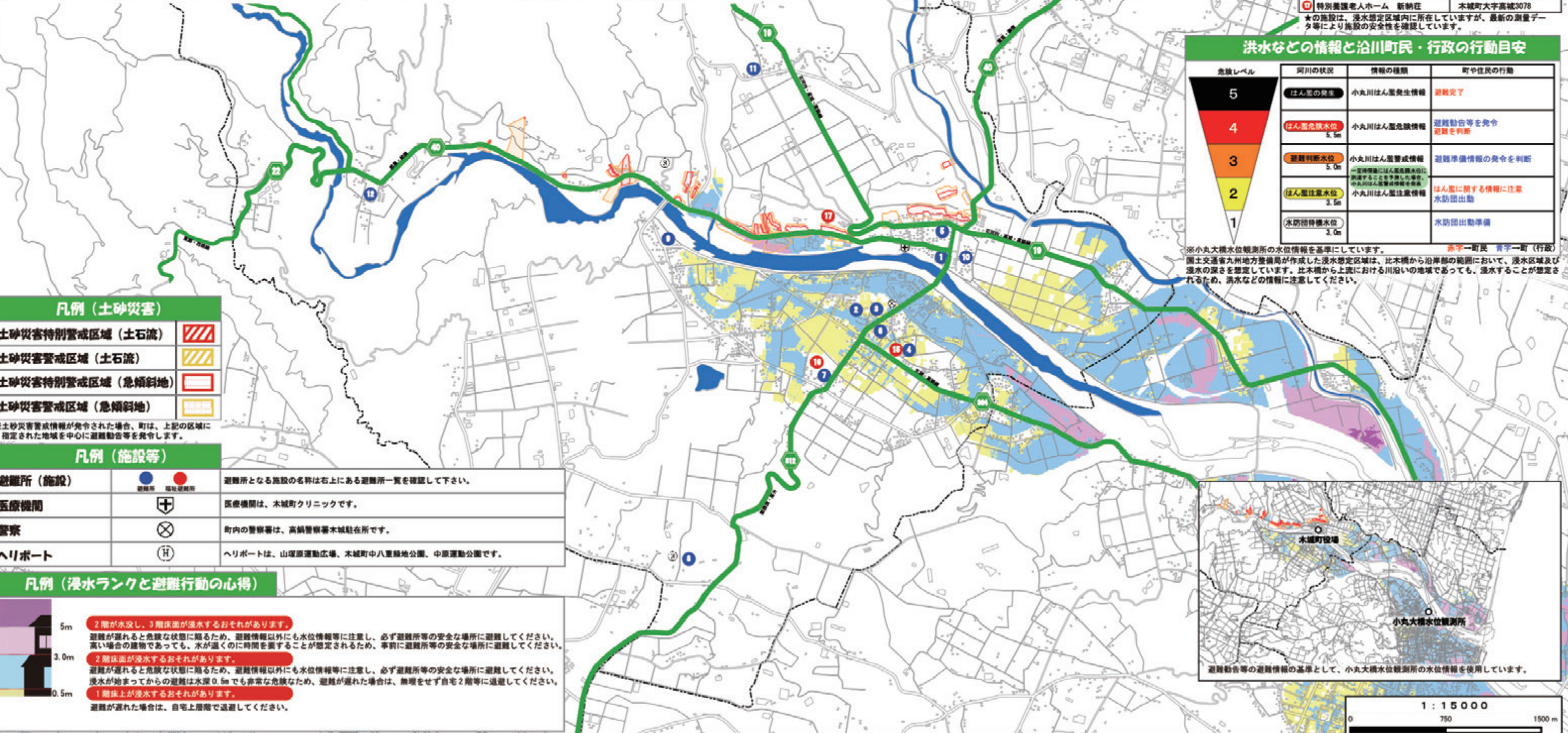
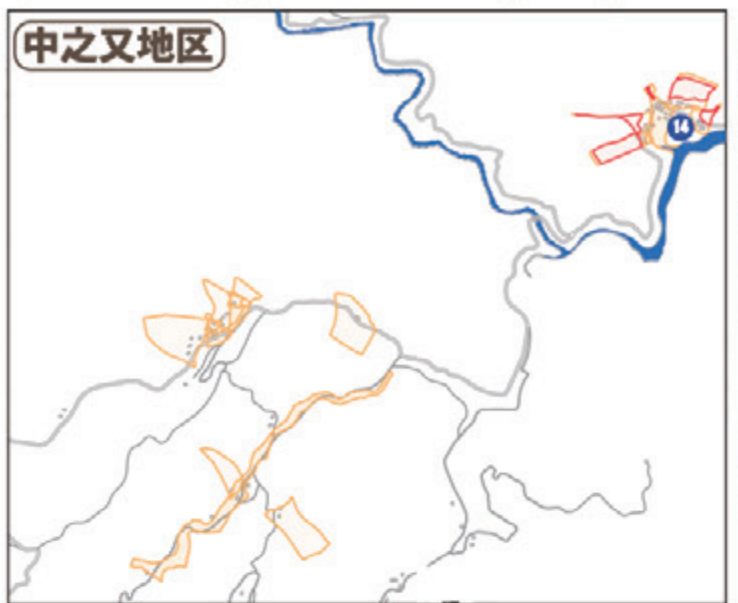


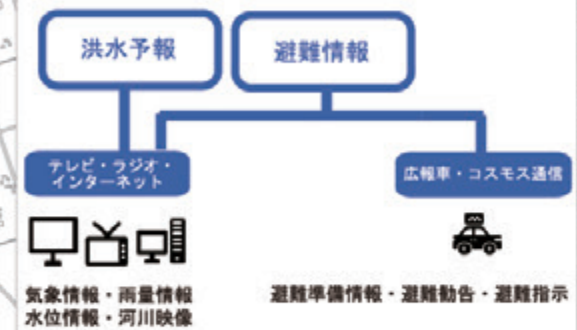
木城町土砂災害・洪水ハザードマップ

このマップは、水防法に基づき、国土交通省九州地方整備局が作成した浸水想定区域及び宮崎県が指定した土砂災害警戒区域等を示したもので、河川はん水のおそれがある場合、土砂災害発生のおそれがある場合に備えて、町民のみならず避難に役立つように作成したものです。



町民のみなさんへの情報の伝達手段・経路

大雨が降ってきたら、テレビ・ラジオ・インターネットなどを利用して、洪水予報を確認しましょう。また、町から避難情報の呼び掛けがあった際には注意し、避難準備・避難行動を開始しましょう。



避難所一覧

No.	避難所	所在地
①	木城町役場	木城町大字高城1227-1
②	木城中学校	木城町大字榎木2210-1
③	★木城小学校	木城町大字榎木2190
④	★めばえ保育園	木城町大字榎木4246
⑤	高城児童館	木城町大字高城3876-1
⑥	出店コミュニティセンター	木城町大字榎木4162-32
⑦	中榎木公民館	木城町大字榎木3988
⑧	中榎木公民館	木城町大字榎木437-2
⑨	比木公民館	木城町大字榎木1305
⑩	町公民館	木城町大字高城556
⑪	新瀬戸公民館	木城町大字高城2635-30
⑫	川原公民館	木城町大字川原807
⑬	石河内基幹集落センター	木城町大字石河内412-2
⑭	中之又総合福祉センター	木城町大字中之又351-11
⑮	★ふれあいプラザ	木城町大字榎木4246
⑯	複合型福祉施設 仁の里	木城町大字榎木3950-1
⑰	特別養護老人ホーム 新納荘	木城町大字高城3078

洪水などの情報と沿川町民・行政の行動目安

危険レベル	河川の状態	情報の種類	町や住民の行動
5	はん水の発生	小丸川はん水発生情報	避難完了
4	はん水危険水位 5.5m	小丸川はん水危険情報	避難勧告等を発令 避難を判断
3	避難判断水位 5.0m	小丸川はん水警戒情報 一定時間内にははん水危険水位に 到達することが考えられた場合、 小丸川はん水警戒情報等を発令	避難準備情報の発令を判断
2	はん水注意水位 3.5m	小丸川はん水注意情報	はん水に関する情報に注意 水防団出動
1	水防団待機水位 3.0m		水防団出動準備

※小丸大橋水位観測所の水位情報を基準にしています。赤子一町民 青子一町 (行政) 国土交通省九州地方整備局が作成した浸水想定区域は、此木橋から沿岸部の範囲において、浸水区域及び浸水の深さを想定しています。此木橋から上流における川沿いの地域であっても、浸水することが想定されるため、洪水などの情報に注意してください。

凡例 (土砂災害)

土砂災害特別警戒区域 (土石流)	
土砂災害警戒区域 (土石流)	
土砂災害特別警戒区域 (急傾斜地)	
土砂災害警戒区域 (急傾斜地)	

※土砂災害警戒情報が発令された場合、町は、上記の区域に指定された地域を中心に避難勧告等を発令します。

凡例 (施設等)

避難所 (施設)		避難所となる施設の名前は右上にある避難所一覧を確認して下さい。
医療機関		医療機関は、木城町クリニックです。
警察		町内の警察署は、高鍋警察署木城駐在所です。
ヘリポート		ヘリポートは、山原運動広場、木城町中八重緑地公園、中原運動公園です。

凡例 (浸水ランクと避難行動の心得)

5m
3.0m
0.5m

- 2階が浸水し、3階床面が浸水するおそれがあります。**
避難が遅れると危険な状態に陥るため、避難情報以外にも水位情報等に注意し、必ず避難所等の安全な場所に避難してください。高い場合の建物であっても、水が退くのに時間を要することが想定されるため、事前に避難所等の安全な場所に避難してください。
- 2階床面が浸水するおそれがあります。**
避難が遅れると危険な状態に陥るため、避難情報以外にも水位情報等に注意し、必ず避難所等の安全な場所に避難してください。浸水が始まってからの避難は水深0.5mでも非常に危険なため、避難が遅れた場合は、無理をせず自宅2階等に退避してください。
- 1階床面が浸水するおそれがあります。**
避難が遅れた場合は、自宅上層階で退避してください。

